



**HOMELAND + FUSE COMPANY**  
**PARALLEL WAYS**

**Espectáculo de danza y multimedia**



## Índice

<b>Introducción .....</b>	<b>3</b>
<b>Descripción .....</b>	<b>3</b>
<b>Explicación del proyecto .....</b>	<b>3</b>
<b>Sinopsis por piezas .....</b>	<b>4</b>
<b>Ways .....</b>	<b>4</b>
<b>Zirán .....</b>	<b>4</b>
<b>PARALLELS, a story about you .....</b>	<b>4</b>
<b>Ficha artística .....</b>	<b>6</b>
<b>Rider técnico .....</b>	<b>7</b>
<b>Imágenes y enlaces .....</b>	<b>10</b>

## Descripción

### **ESPECTÁCULO DE DANZA Y MULTIMEDIA**

**COMPAÑÍAS:** *Homeland Dance Company + FUSE by Messcellany*

**DURACIÓN:** 1 hora (Acto 1= 18,15' / Acto 2= 28')

**PÚBLICO:** Todas las edades

**FORMATO:** Medio/Grande

## Explicación del proyecto

“PARALLEL WAYS” es la unión de dos proyectos de danza, interpretación y multimedia que trata sobre la diversificación infinita de las decisiones y caminos que se pueden abrir a lo largo de nuestra vida.

¿Cuántas opciones tenemos? ¿Qué decisión tomar? ¿Cuál es el mejor camino que puedo escoger?

Las decisiones que escogemos van a determinar nuestro camino y tendrán unas consecuencias determinadas según la decisión.

¿Qué hubiera pasado si hubiera tomado otra decisión?

Son múltiples los caminos y posibilidades que se pueden abrir, pero nosotros experimentaremos una versión del camino según las decisiones que tomemos, y es algo que a menudo nos genera un conflicto.

PARALLEL WAYS escenifica varias historias paralelas que suceden entre diferentes personas, y cada historia tiene una singularidad propia según la decisión que se toma.

Una separación entre amigos, una relación tóxica, salir de una situación difícil, emigrar porque no queda más remedio, las relaciones de dependencia, la búsqueda de segundas oportunidades, ...

¿Cuál es la mejor decisión que puede darme la mejor versión de mi camino?

El proyecto pretende trasladar un mensaje de contenido moral que tiene por objetivo hacer reflexionar al espectador, independientemente de su edad y género. Lo hace por medio de la unión de danza y movimiento corporal, música y proyección visual en un gran ciclorama de fondo.

Por este motivo, lo ideal para crear distancia entre el espectador y el contenido escénico es disponer de unas instalaciones que permitan que las acciones se desarrollen adecuadamente, es decir, un escenario y platea o similar a un teatro convencional.

## Sinopsis por pieza

### **WAYS (14,15')**

Ways es una pieza de danza de corto formato formada por tres intérpretes. Esta pieza trata sobre los cambios que suceden en la trayectoria de un camino, que se cruza con otros dos. Tres vidas que se han juntado en un momento determinado, que han experimentado la convivencia, el compañerismo, buenos momentos... que por las circunstancias dadas en un momento determinado se tienen que separar. Ways escenifica situaciones en apariencia estables que en el fondo no lo son. El ser humano es un animal de costumbres y le cuesta adaptarse a lo efímero. Esta es una pieza cargada de energía y sensibilidad donde el juego y diálogo gestual entre los tres personajes se podrá apreciar en diferentes escenas. Tres personas, tres vidas, tres caminos...Las circunstancias que aparentemente son estables un día cambian. Nos aferramos a situaciones que nos dan un bienestar, pero un día todo es diferente. La amistad y la convivencia pueden ser muy efímeras. Tres personas cuyos caminos se cruzan, que conviven y experimentan conjuntamente, un día las circunstancias los alejan. Emigrar, subsistir, realizarse, arruinarse, seguir buscando...todo cambia inesperadamente.

### **ZİRÁN (4')**

En numerosas ocasiones, el ser humano toma sus decisiones de manera superficial, impulsiva o mecánica, sin escuchar a su yo interior. A través de esta manera de actuar, la parte emocional (o alma) de la persona queda descategorizada, lo que dificulta encontrar la felicidad o estar en armonía con el propósito de vida de cada uno.

En Zirán, a través de un dueto de danza contemporánea e interpretación, se materializa el concepto de físico y alma separados, donde la parte física intentará dominar totalmente el alma, pero está se revelará, verá la luz y empezará a tomar las riendas desentendiéndose del cuerpo.

Para poder encontrar una vía que funcione, a lo largo de la pieza éste deberá escuchar y buscar al alma, entendiendo su libertad y potencial en cuanto a decisiones y tratando de encontrar una comunicación equilibrada entre ambos. Cuando dicho objetivo se cumpla, cuerpo y alma empezarán a obrar en armonía hecho que hará que se fusionen como concepto de “ying y yang”, aportando mayor potencial para afrontar cualquier porvenir.

A través de esta metáfora, se pretende trasladar el mensaje de que en la toma de decisiones y manera de actuar, es igual de importante seguir el instinto o la manera de proceder más mecánica, que parar y escuchar lo que nos diga nuestro corazón y anteponer la felicidad para apuntar a un mayor éxito en el camino emprendido.

### **PARALLELS, A STORY ABOUT YOU (28')**

¿Qué sucede cuando un camino se bifurca?

¿Qué decisiones debe tomar el ser humano para ser feliz?

¿Cómo afectarán al desarrollo de la personalidad?

¿Es lo positivo y lo negativo un factor ligado a la subjetividad y a la experiencia individual?

En una sociedad donde lo primero a qué se busca explicación es a los procesos físicos, “PARALLELS, a story about you” trata sobre cada uno de nosotros. Centra su objetivo en mostrar qué es lo que sucede con el alma y la personalidad, y lo hace a través de planteamientos metafísicos y emocionales, que es la manera más aproximada con que detallarlos.

El espectáculo en base, narra el camino que una persona hace a lo largo de su vida en cuanto a las decisiones tomadas y cómo éstas afectan al desarrollo de su propia personalidad, situando a ésta en diversos escenarios que forman parte del aprendizaje humano y que el espectador ha experimentado a lo largo de su vida.

Muestra una serie de situaciones con sus posibles variaciones y consecuencias, desvinculándose de lo que es positivo y lo que es negativo, y dando rienda a que sea el propio espectador quien lo decida por el mismo al finalizar cada pieza.

Para ello, se divide en seis piezas de danza y proyección visual con temática diferente, pero con este nexo humano y emocional en común:

- **“Genesis”**: La primera pieza está interpretada por dos actrices de teatro físico y trata sobre la creación del alma desde la pureza e inocencia, como metáfora de un elemento neutro formado por diversos ítems cuyas modificaciones vendrán dadas por lo que sucederá posteriormente.
- **“Sudden”**: Consiste en un dueto de danza contemporánea donde una persona tiene su primer encuentro personal con otra y trata de aprender a entenderse mediante la experimentación entre ambas, pero termina en desacuerdo al no tener experiencia en ello.
- **“Noxious”**: La tercera pieza, interpretada por un grupo de bailarinas, trata a grandes rasgos sobre las decisiones perjudiciales y relaciones tóxicas, a nivel humano y personal. Esta pieza termina con la devastación producida por la maldad, y enlaza con la cuarta pieza:
- **“Impasse”**: Solo de danza que consiste en la lucha por salir de una situación difícil y la sensación de impotencia y estar encallado en un momento sin poder visualizar la solución, que termina con la muerte anímica (en otras palabras, el desistir provocado por la frustración).
- **“Shelter”**: Es un acrobático dueto de dos bailarines chicos donde se expone el concepto de la ayuda para sobrellevar una situación y la solidaridad por parte de los seres queridos o aquellas personas y lugares que nos protegen, que termina con la incapacidad para superar el problema a pesar de la lucha y unión de fuerzas.
- **“Take Two”**: Como su propio nombre indica, esta pieza trata sobre las segundas oportunidades, interpretado por las mismas dos actrices de la pieza 1 que mediante una gran pantalla sostenida en el espacio mostrarán el desenlace A y B de diversas situaciones importantes en el mundo actualmente, y transmitirán el mensaje de la libertad de elección y discriminación entre lo positivo y lo negativo, mensaje principal de la obra en sí.
- **“U”**: Pieza de cierre. Es interpretada por 5 bailarines que se mueven al coro de una canción con letra mostrada cuyo mensaje es “Todo apunta a ti”, y la obra finaliza comunicando al espectador que todo lo que acaba de ver no es más que lo que él mismo decida que sea mediante sus decisiones.

## Ficha artística

Equipo creativo y multidisciplinar especializado en el desarrollo de producciones escénicas y audiovisuales resultado de la síntesis de la danza y las diversas tecnologías multimedia, y en la creación de proyectos artísticos de carácter transmedia.

**Compañías:** *Homeland Dance Company* y *FUSE, Multimedia Dance Company*

**Establecida:** Barcelona, 2019/2020.

**Dirección, producción y autoría:** Gloria Llevat / Helena Córdoba (Messcellany).

**Bailarines profesionales:** Roberth Aramburo, Mireia Campo, Helena Córdoba, Ángel Gabriel Gutiérrez, Gloria Llevat, Júlia Matas y Lucas Tornero.

**Diseño de Iluminación:** Lucas Tornero y Helena Córdoba.

**Escenografía visual:** Messcellany (Helena Córdoba).

**Música original:** Miki Gual y Pablo Soler.

Con el apoyo y colaboración de:



## Rider técnico del proyecto

### Necesidades espaciales:

#### *Dimensiones mínimas de escenario*

Fondo	6 metros
Largo	10 metros
Alto	5 metros

#### *Dimensiones óptimas de escenario*

Fondo	8 metros
Largo	12 metros
Alto	6 metros

### Requerimientos técnicos:

- Preferiblemente espectáculo de interior o espacio con posibilidad de realizar un oscuro total (para permitir una video proyección nítida).
- Necesidad de tener espacio suficiente (entre 1 y 1,50 metros) para facilitar el paso de actores y montaje de iluminación.
- **Suelo:** se debe realizar sobre linóleo o superficie uniforme que no resulte perjudicial para la actuación de danza contemporánea.

## NECESIDADES TÉCNICAS

### SONIDO:

- 1 P.A.
- 1 mesa de mezclas
- 1 cable mini-jack XLR (conexión PC-Mesa de mezclas)
- Cableado necesario para todo el montaje

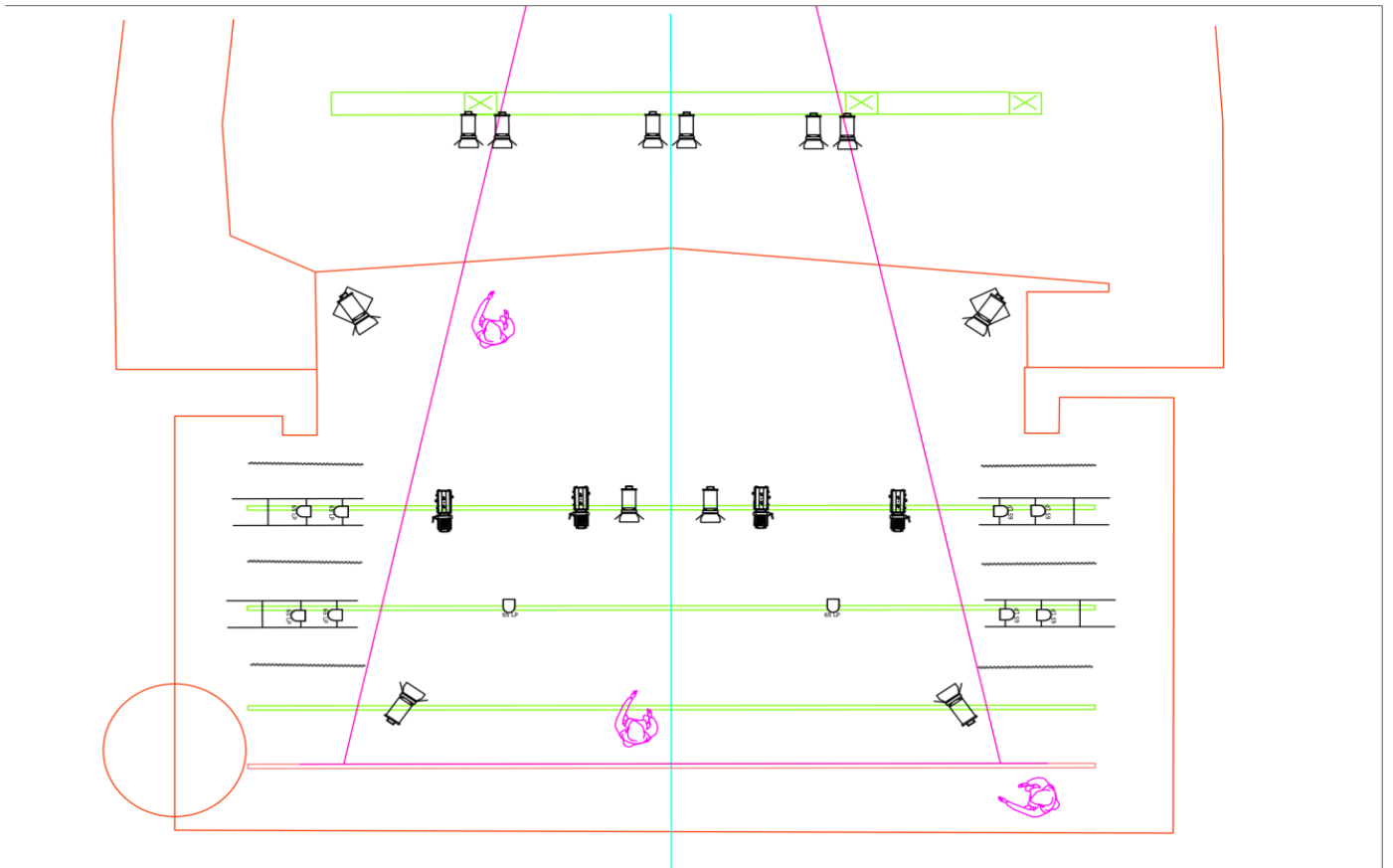
### ILUMINACIÓN:

- 
- 19 PC's Robert Juliat 1kW. (o similar).
- 6 Recortes 15-30° 1kW. (o similar).
- 25 canales de Dimmer.
- Mesa de iluminación computarizada.
- Monitor para mesa de iluminación.

### AUDIOVISUAL:

- 1 cable HDMI / VGA (depende modelo proyector) suficientemente largo para que conecte el video proyector con el soporte de PC utilizado en cabina.
- 1 video proyector de al menos 9.000 ANSI Lumens cuya proyección abarque todo el largo del ciclorama.
- 1 ciclorama o tul que respete la proporción panorámica (16:9) y pueda abarcar todo el largo del escenario.





*Plano de iluminación (de referencia) realizado en base a las características del "Auditori de Sant Martí de Provençals", Barcelona.*

## Imágenes y enlaces

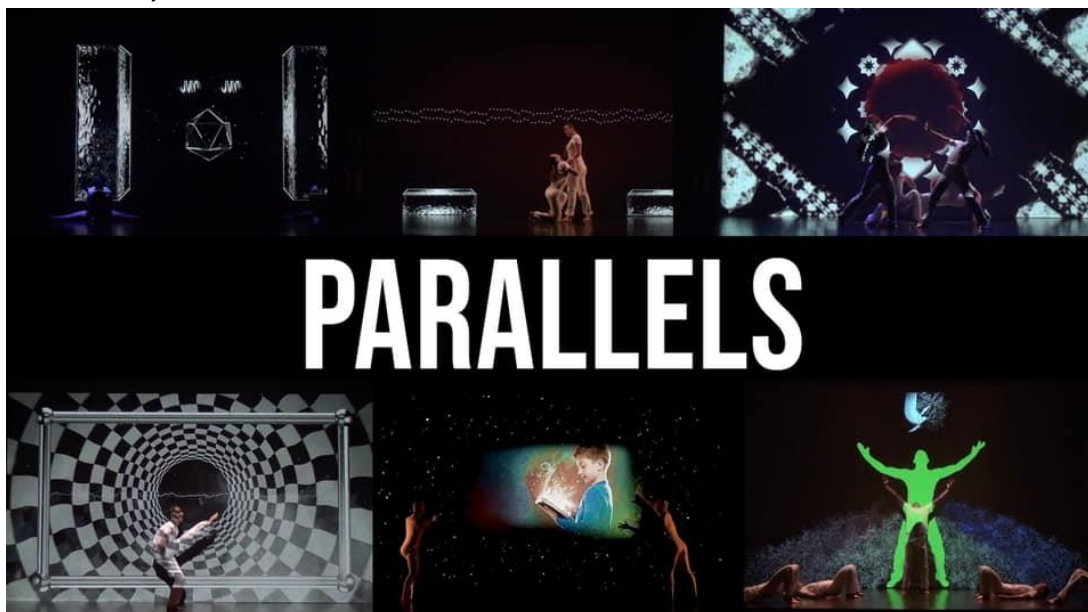
### WAYS



### ZÌRÁN



**PARALLELS, A STORY ABOUT YOU**



Teaser de Ways	<a href="https://www.youtube.com/watch?v=n-mUHEvvpXM">https://www.youtube.com/watch?v=n-mUHEvvpXM</a>
Pieza Zírán (sin videoproyección)	<a href="https://www.youtube.com/watch?v=8d-mexH8rtk&amp;t=5s">https://www.youtube.com/watch?v=8d-mexH8rtk&amp;t=5s</a>
Teaser de PARALLELS, a story about you	<a href="https://www.youtube.com/watch?v=7oiAqdd2vtM">https://www.youtube.com/watch?v=7oiAqdd2vtM</a>
Página web de la compañía FUSE	<a href="https://fusecompany.messcellany.com">https://fusecompany.messcellany.com</a>
Instagram de Homeland Dance Company	<a href="https://instagram.com/homelandancecompany_oficial">https://instagram.com/homelandancecompany_oficial</a>